



Anbauanleitung

Artikel-Nr. : **507H141A**
Produkt : **Kotflügel, hinten**
Marke : **Honda**
Modell (Typ) : **CB 1100A (SC65) 2013→**

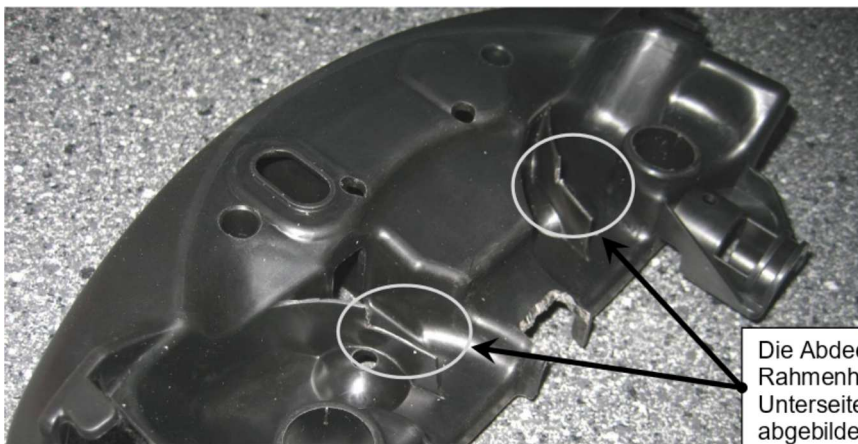
Wichtige Hinweise:

Lesen Sie die Anleitung sorgfältig durch und beachten Sie alle Sicherheitshinweise. Führen Sie diese Montage nur durch, wenn Sie dafür qualifiziert sind, andernfalls empfehlen wir dringend die Montage in einer Fachwerkstatt. Ein fehlerhafter Anbau kann das Fahrverhalten des Motorrades negativ beeinflussen und Ihre Gesundheit und Ihr Leben gefährden.

Das originale Rücklicht kann nicht weiterverwendet werden, es ist ein Rücklicht aus dem Zubehörprogramm - vorzugsweise das Clubman-Rücklicht von LSL, Art.-Nr.:730CL01SW - zu montieren.

Montagevorbereitung:

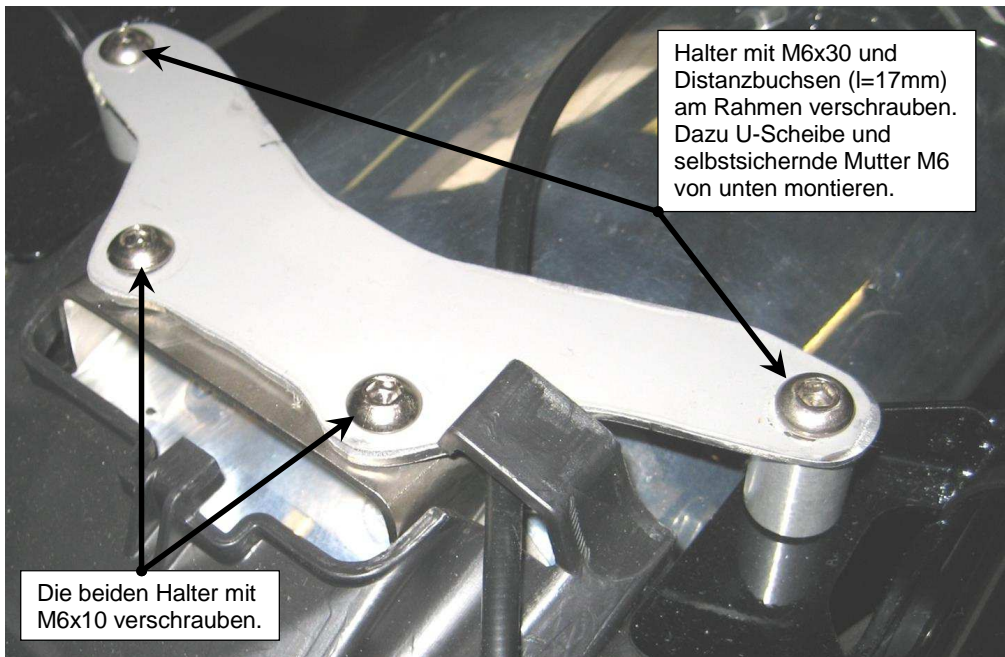
Demontieren Sie zunächst den serienmäßigen Kotflügel zusammen mit dem Rücklicht. Montieren Sie dann die Haltewinkel, wie abgebildet auf dem Kotflügel.



Zubehör von **LSL** — Das Original —

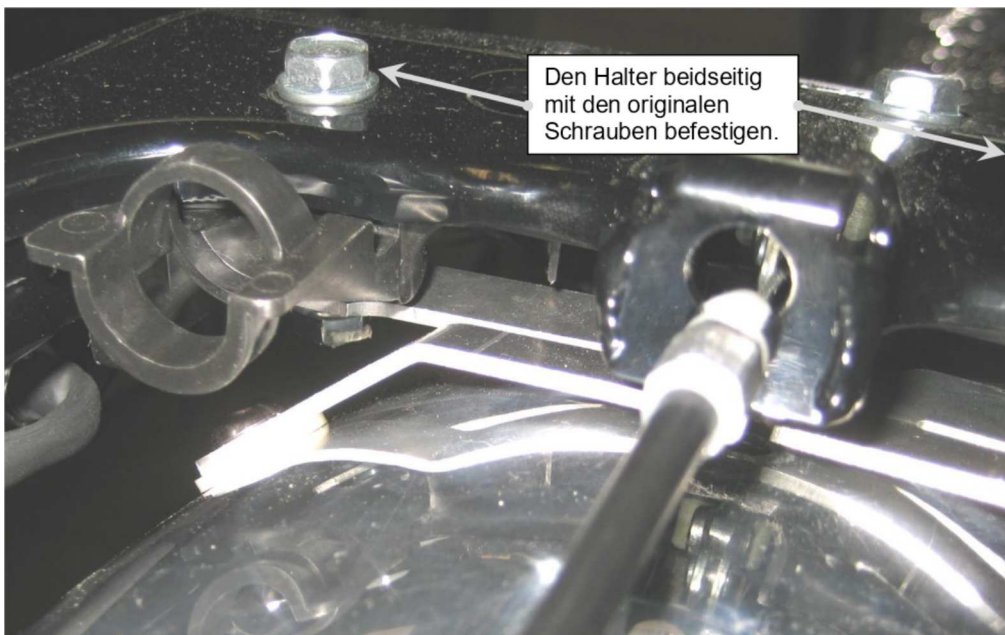
Montage vordere Halter:

Den Halter nur locker verschrauben, so kann die Ausrichtung des Kotflügels korrigiert werden.



Montage hinterer Halter:

Den Halter nur locker verschrauben, so kann die Ausrichtung des Kotflügels korrigiert werden.



Zum Schluss den Kotflügel mittig ausrichten und alle Schrauben festziehen.



Fitting Instruction

Article-No. : **507H141A**
Product : **Fender, rear**
Brand : **Honda**
Model (Type) : **CB 1100A (SC65) 2013→**

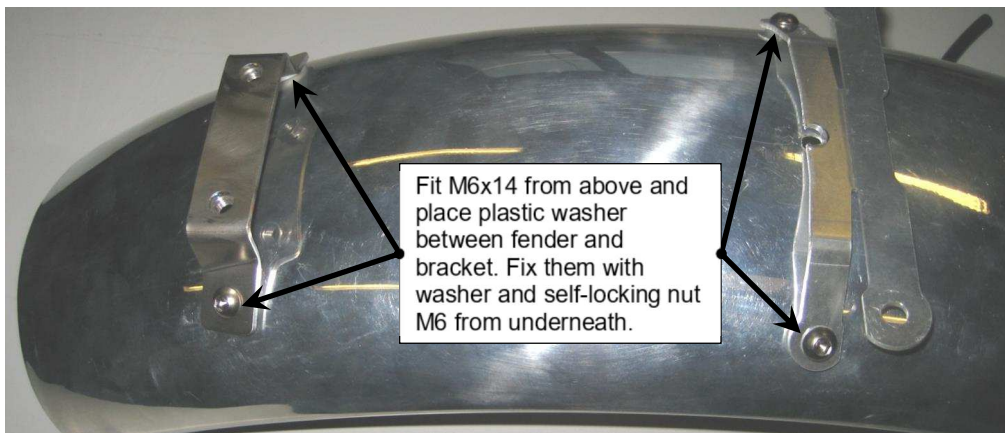
Important:

Read this instruction manual carefully and mind all warnings and tips. You should do this work only if you're qualified; otherwise we recommend this mounting to be done by a qualified workshop. Improperly mounting of this kit can reduce the driveability of the motorcycle and may be a risk to your health and life.

The original taillight is inapplicable; an accessory taillight is needful, such as the LSL Clubman taillight, part-no.: 730CL01SW.

Preparation:

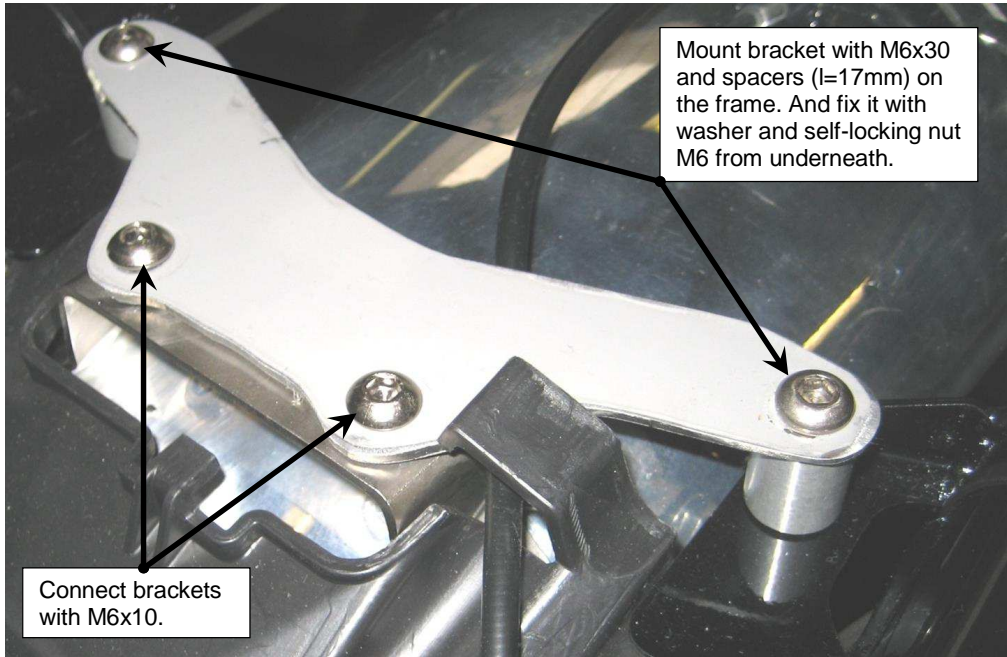
Demount original Fender together with the taillight-unit. Fit brackets on the fender as shown in the picture underneath.



Mounting front bracket:

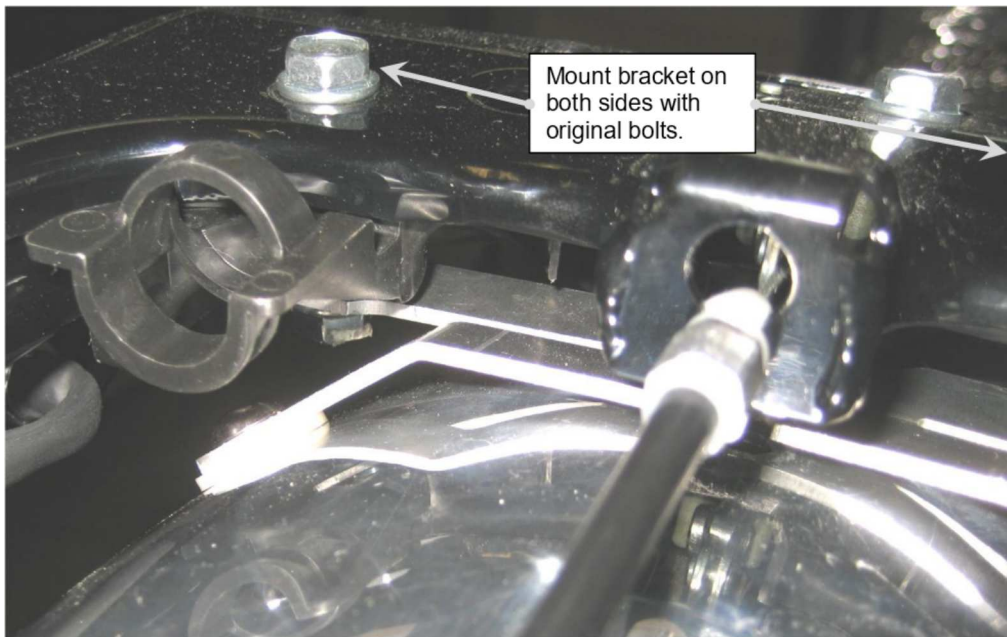
Zubehör von **LSL** — Das Original

Fit bracket loosely first, this enables alignment of the fender afterwards.



Mounting backward bracket:

Fit bracket loosely first, this enables alignment of the fender afterwards.



Align fender to the middle and tighten all bolts at last.



Notice de montage

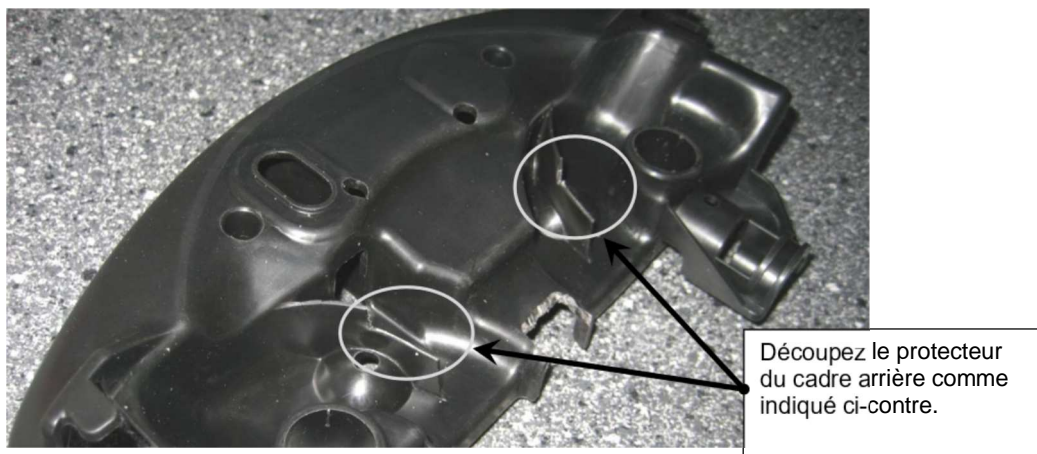
N°article : **507H141A**
Produit : **Garde-boue arrière**
Application : **Honda**
Modèle (type) : **CB 1100A (SC65) 2013→**

Mentions importantes:

Lisez attentivement les instructions de montage et tenez compte des directives de sécurité.
Si vous n'êtes pas mécanicien, nous vous recommandons le montage dans un atelier spécialisé.
Le montage incorrect peut influencer la conduite de manière négative et mettre en danger votre santé et votre vie.
Le feu arrière d'origine ne peut pas être réutilisé. Choisissez-en un autre dans le programme des accessoires – de préférence le feu arrière Clubman de LSL, N° art. : 730CL01SW.

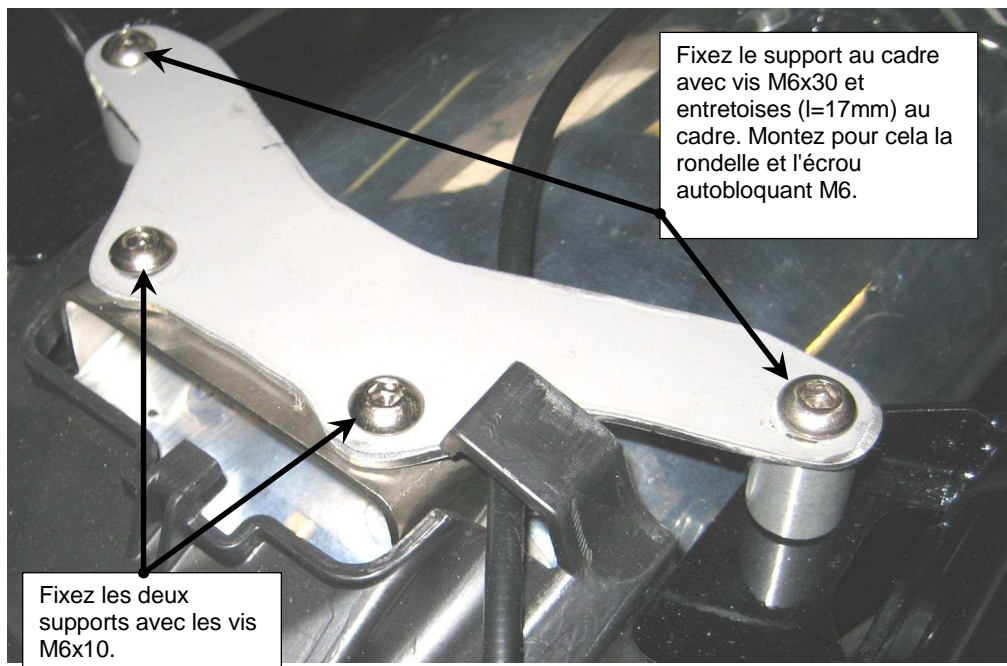
Montage:

Démontez le garde-boue de série ainsi que le feu arrière. Puis, montez les équerres de fixation sur le garde-boue comme indiqué ci-dessous.



Montage à l'avant :

Serrez légèrement le support afin de pouvoir ajuster le garde-boue.



Montage à l'arrière:

Serrez légèrement le support afin de pouvoir ajuster le garde-boue.



Centrez le garde- boue et serrez toutes les vis.